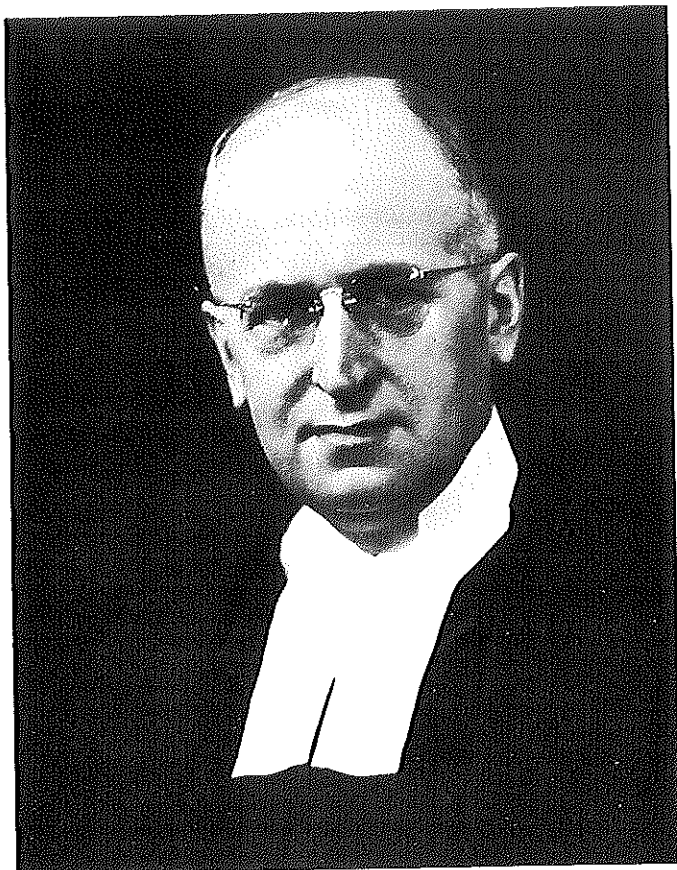


**La Ligue
Antituberculeuse
de Québec
1909 - 1959**







Honorable Juge Thomas Tremblay, président.

Mot du Président

La Ligue antituberculeuse de Québec vient de célébrer ses noces d'or. Elle a été fondée le 17 février 1909. Un demi-siècle d'existence pour une oeuvre bénévole, c'est déjà une longue vie. Comme toutes les oeuvres qui doivent durer, notre Ligue est née dans la pauvreté.

La tuberculose faisait alors des ravages terribles. Le taux de la mortalité causée par cette maladie était de 150 par cent mille de population. On la considérait comme une maladie honteuse. Il n'y avait pas de remède; des sanatoriums, il y en avait deux: celui du lac Édouard et le Royal Edward, à Ste-Agathe. Les lits n'étaient pas nombreux et ils étaient très dispendieux. Les malades y arrivaient généralement dans un état grave et ils avaient bien peu de chance de guérir.

Deux médecins courageux et réalistes, les Docteurs Arthur Rousseau et Odilon Leclerc, décidèrent de fonder la Ligue antituberculeuse de Québec. Une loi spéciale de la Législature, l Georges V, chapitre 94, lui donna son statut juridique. Les citoyens les plus en vue de la ville de Québec signèrent la demande d'incorporation. Mentionnons seulement parmi eux Sir François Langelier, Sir Georges Garneau, l'honorable L.-P. Pelletier et le Docteur Alfred Morisset. L'honorable Charles Langelier fut le premier président. Des médecins dévoués donnèrent leur temps gratuitement pendant des années. Le premier directeur médical fut le Docteur E.M.A. Savard. Lui succédèrent les Docteurs Jules Frémont, Odilon Leclerc, Georges Grégoire et Camille Lessard.

Aujourd'hui la Ligue antituberculeuse de Québec est confortablement installée dans son nouvel édifice de la rue St-Vallier Ouest. Elle a à son service 13 médecins, 22 infirmières et 11 secrétaires et aides de bureau. Son budget dépasse les \$200,000.00 grâce à l'aide des gouvernements fédéral et provincial. En 1959, 51,160 personnes ont eu recours aux services de nos deux dispensaires. Près de 55,000 radiographies ont été prises.

Le taux de mortalité au Canada est descendu à 6 par cent mille et celui du Québec à 10.3.

La Ligue antituberculeuse de Québec ne peut pas revendiquer pour elle seule ce succès. D'autres organismes y ont contribué. Mais, nous croyons que notre Ligue a fait sa large part.

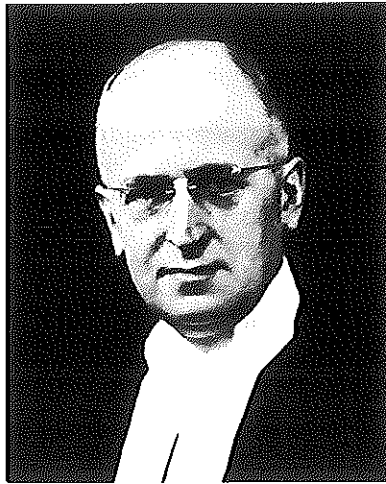
Sans doute, il y a encore beaucoup de tuberculose. En 1959, nos dispensaires ont découvert 240 cas de tuberculose active dans la ville de Québec. Alors qu'autrefois les nouveaux cas étaient presque tous très graves, aujourd'hui c'est l'inverse et presque tous les malades guérissent rapidement avec l'aide des antibiotiques et de la chirurgie.

La victoire n'est pas complète et la lutte sera encore longue et difficile. Pour continuer son rôle, notre Ligue a besoin de la coopération de tous.

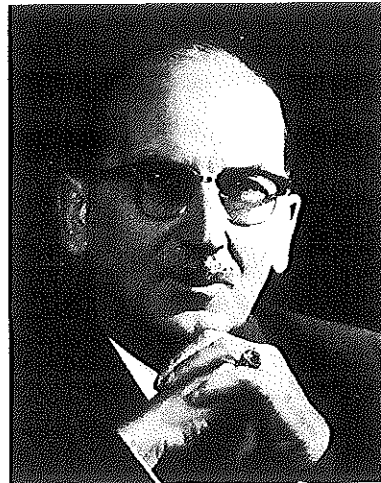
Je remercie tous ceux qui ont prêté leur concours à notre Ligue durant ses cinquante années de vie: médecins, infirmières, secrétaires et aides de bureau. Je félicite la population pour sa coopération intelligente et persévérante.

Nous entrons dans ce deuxième demi-siècle avec la confiance qu'il nous apportera la disparition totale de cette maladie qui a fait tant de ravages chez - nous.


Président de la Ligue antituberculeuse
de Québec



HON. JUGE THOMAS TREMBLAY,
président.



DR ALPHONSE L'ESPÉRANCE,
vice - président.

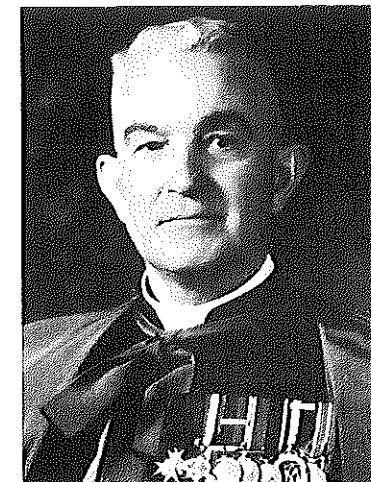


M. RICHARD WEBSTER,
vice - président.

Exécutif



Me GEORGES PELLETIER,
secrétaire.



M. le CHANOINE E. JOBIDON,
trésorier.



DR CAMILLE LESSARD, directeur médical

Direction médicale



DR LOUIS GRÉGOIRE,
assistant directeur médical.



Mlle FRANÇOISE FUROIS, i.l.,
directrice du service médico-social.

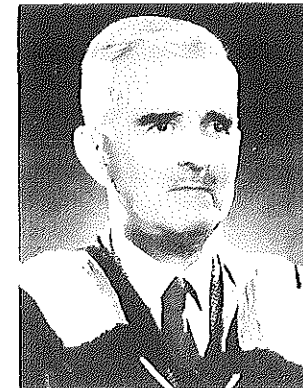


Mlle MARGUERITE BARRY, i.l.,
directrice adjointe service médico-social.

Directeurs



M. CHS - E. DEMERS



DR LOUIS ROUSSEAU.



MGR FERDINAND VANDRY. S. HON. 1^e MAIRE W. HAMEL.



MGR A. -M. PARENT.



HON. JUGE PAUL LESAGE.



DR J. - B. JOBIN.



DR R. POTVIN.



DR LÉONIDE REID.



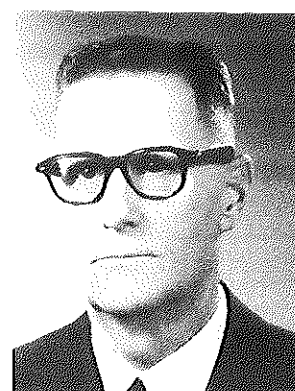
M. JULES CÔTÉ.



DR L. LARUE.



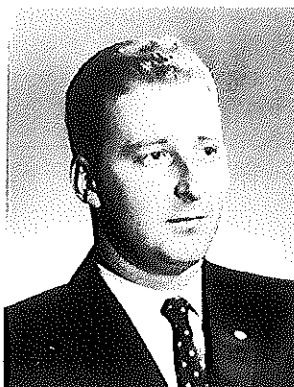
M. ARTHUR DROLET.



M. ÉDOUARD LAURIN.



DR R. DESMEULES.



M. J. C. BEAUDOIN



M. JULES GINGRAS.



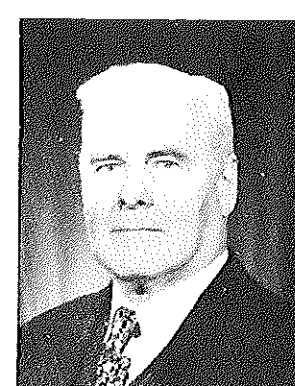
M. E.-M. LITTLE.



DR B. PAQUET.



DR ROGER FOLEY.



M. A.-G. PENNEY.

LISTE
des
COLLABORATEURS
1909 à 1959

Docteur Georges Ahern,
Mme Adj. Amyot,
M. Willie Amyot,
M. Léonard Apedaile,
M. le maire Oscar Auger,

M. Eug. Barry,
M. M.-A. Barry,
M. T. Barry,
Dr Azaric E. Bédard,
Docteur Ph. Bédard,
Mme I. Bégin Richard, i.l.,
M. le Chanoine Oscar Bergeron,
Mme T. Bilodeau, i.l.,
Mlle Jeanne Bolduc, i.l.,
M. le maire L. Borne,
Mme P.-P. Boulanger,
Mme Henri Bray,
Docteur Michel Brochu

Docteur J. Caouette,
Mme H.-G. Carroll,
Hon. H.-G. Carroll,
Docteur W. L. Carter
Mme A.-D. Cauchon, i.l.,
M. Eug. Chalfour,
Mme Ed. Chaloult,
M. J.-A. Chicoine,
M. Edgar Côté,
Docteur J.-A. Couillard,
M. Édouard Coulombe,

Docteur P.-C. Dagneau,
Docteur Danos,
Docteur Victor Darveau,
Hon. Cyrille Delâge,
Docteur Delaney,
Docteur P.-P. Demers,
Docteur Lucien Derome
M. l'Abbé Marcel Déry,
Mme M. Deschênes,
M. Adélard Deslauriers,
Docteur Roland Desmeules,
Mme Eug. DesRivières,
M. le Recorder DesRivières,
Docteur Richard Dessureault,

Docteur Jos DeVarenes,
Mme B. Dion Delagrave, i.l.,
Mme S. Dion Morissette, i.l.,
M. William Dobell,
Docteur C.-H. Dorval,
Docteur B. Drolet,
Docteur A. Drouin,
Docteur Paul Dupré,
Soeur Lucie Dupuis,
Mme E. Durand Chouinard, i.l.,

Docteur A. Edge,

Docteur P.-V. Faucher,
Mme J. Ferrer,
Mlle E. Fitzpatrick,
M. C.-R. Fontaine,
Docteur René Fortier,
M. René Fortier,
Docteur J. Frémont,

M. Alp. Gagnon,
Mgr Cyrille Gagnon,
M. Henri Gagnon,
M. P.-E. Gagnon,
Mlle Sybille Gagnon,
Mme A. Galipeault,
Mme S. Gaudreau,
Docteur Conrad Geggy,
Docteur Jos L. Gilbert,
Docteur Jos Gosselin,
Docteur Claude Grégoire,
Docteur Georges Grégoire,
M. le maire J.-E. Grégoire,
Docteur Louis Grégoire,
Docteur S. Grondin,
Docteur J. Guérard,

Mlle A. Hamel,
Docteur Philippe Hamel,
M. John Hearn,

Mme R. Kernan,
M. R. Kernan,

Mgr A. Labrie,
M. G.-Eugène Lachance,
Mme F.-D. Lafferty,
Hon. Chs Langletier,
Mme R. Langlois,
M. J.-B. Laliberté,
Mme J.-A. Larue,
M. J.-A. Larue,
M. Napoléon Lavoie,
Mme M.-A. Leblanc Fortier, i.l.,
Docteur Odilon Leclerc,
Mlle Georgina Lefaiivre,
Docteur Edg. Lemieux,

M. J.-T. Lemieux,
Mme F. Lesage Aubé, i.l.,
M. l'Abbé J. Lesage,
Docteur Alp. Lessard,
Mme Eliz. Létourneau,
Mme Simone Levesque, i.l.,

M. C.-J. Magnon,
M. J.-M. McCarthy,
M. l'Abbé Arthur Maheux,
Docteur P.-V. Marceau,
M. David Marcolte,
Mme J.-E. Marier,
Mme T. Marquis Gendron, i.l.,
M. le maire M. Martin,
Docteur Eugène Mathieu
Mme Mathieu,
Mlle Laura Matte, i.l.,
Mme McClimont,
M. J.-A. McClure,
Mme L. McGoldrick,
Mlle Stella McGreevy, i.l.,
Mlle Alberta Montreuil, i.l.,
M. M. Morozain,

M. Albert Nadeau,
Docteur E. Nadeau,

Docteur Damase Pagé,
Docteur C.-R. Paquin,
Docteur J.-P. Paradis,
Mme Georges Parent,
Mme Edith Parrot Ouellet, i.l.,
Docteur Eug. Petitclerc,
Docteur Plamondon,
Mme Porter,
Docteur André Pothier,
M. Jos Pouliot,
M. J. Price,

Docteur Racine,
Mme I. Raymond Lemieux, i.l.,
Docteur Léonide Reid,
Docteur Ph. Richard,
Hon. Adj. Rivard,
Mme Adj. Rivard,
Mgr Roch Rochette,
Mme J.-T. Ross,
M. J.-T. Ross,
M. T.-D. Ross,
Docteur Arthur Rousseau,
Docteur Louis Rousseau,
Mlle A. Routhier,
Mgr Camille Roy,
Hon. Ferdinand Roy,
Mme R. Roy,

Docteur St-Hilaire,
Docteur J. de St-Martin,
Docteur C.-O. Samson,
M. le maire Jos. Samson,
Docteur Adj. Savard,
Docteur E.-M.-A. Savard,
Mme Hâléne Sewell,
Mme J. Sharples,
M. Aurélien SheyIm,
Mme Arthur Simard,
Mme C.-J. Simard,
M. C.-J. Simard,
Docteur James Stevenson,
M. W.-Q. Stobo,

Mme Ed. Taschereau,
Mme L.-A. Taschereau,
Hon. L.-A. Taschereau
M. Louis Terreau,
Mme G. Tessier,
M. Cyrille Tessier,
M. Jean-Marie Turgeon,

Mgr Alex. Vachon,
Docteur Jos. Vailloncourt,
Docteur A. Vallée,
Mlle Rose Vermette, i.l.,
Mme Ch. Verge,
M. Nelson Verge,
Mme Chs Vézina,
Docteur Chs Vézina,

Docteur Walsh.

Soeur St-Apollinaire, s.c.q.,
Soeur Ste-Émerence, s.c.q.,
Soeur Ste-Euphrasie, s.c.q.,
Soeur St-Jean-Réal, s.c.q.,
Soeur St-Louis-Émile, s.c.q.,
Soeur Ste-Rosalie, s.c.q.

ORGANISMES
COLLABORATEURS
de 1909 à 1959

L'Ambulance St-Jean,
L'Assistance Maternelle,
La Chambre de
Commerce des Jeunes,
La Croix-Rouge,
La Goutte de Lait,
Le Club Kinsmen,
Le Club Kiwanis,
Le Club Rotary,
La Société St-Vincent-de-Paul,
Le Chapitre Courcelette.

HISTORIQUE DE LA LIGUE

Me Georges Pelletier

Les débuts de la Ligue antituberculeuse de Québec remontent exactement au 17 février 1909. La société médicale du temps en fut l'initiatrice. Cette dernière invita de nombreux citoyens à s'unir aux médecins pour organiser un plan de travail. La tâche n'était pas facile puisqu'à cette date la tuberculose tuait plus de 150 personnes par 100,000 de population. Le meilleur moyen de prévention alors, et encore aujourd'hui d'ailleurs, était de mettre le public en éveil, de l'éduquer et de le débarrasser de la conception désastreuse et défaitiste qu'il avait de la tuberculose.

Du 27 février au 7 mars 1910, une exposition antituberculeuse fut tenue à l'Université Laval. Cette exposition eut un succès extraordinaire, et les journaux du temps disent que presque toute la population y assista. Des conférences furent données dans les collèges, les couvents et les écoles ainsi que dans les milieux ouvriers. On enseignait à la population les mesures d'hygiène préventive, et on insistait sur la nécessité d'une bonne alimentation et de l'isolement des malades. Quant au dispensaire, il ouvrit ses portes en 1911; l'Institut Bruchési et le Royal Edward Institute, de Montréal, sont de la même époque. C'est que l'idée de la lutte antituberculeuse retenait alors tous les esprits. Tout le monde médical en était saisi au Canada comme en Europe.

Dans la métropole la croisade était prêchée par les docteurs Dubé, Archibald, de Lotbinière Harwood, et une pléiade de jeunes dont le docteur Arthur Jarry faisait partie. Chez nous le grand animateur fut le docteur Arthur Rousseau assisté du docteur Odilon Leclerc, et des docteurs Ahern, Simard, Brochu, Grondin, Pagé, Mathieu, Dagneau, Guérard, Lessard, Savard, Nadeau, Fortier, Faucher, Vallée, Couillard, Paquin, Gosselin, Frémont, Stevenson, Delaney, Carter, Walsh, Vaillancourt et DeVarennnes. Le public y ajouta sa pleine et entière adhésion.

L'incorporation de la Ligue, en 1910, se fit à la demande de Sir François Langelier, Sir Georges Garneau et l'Honorable Louis-Philippe Pelletier, de concert avec quelques-uns des médecins ci-haut nommés, auxquels il convient d'ajouter le nom du docteur Alfred Morisset, député de Dorchester. Le territoire à desservir s'étendait de la péninsule de Gaspé aux Trois-Rivières. Même l'élément féminin avait été mobilisé, et c'est un comité, présidé par madame L.-A. Taschereau, qui lança le premier "tag-day" à Québec en mars 1911. La recette atteignit \$6,000.00, de quoi payer les frais de l'exposition, assurer le fonctionnement du dispensaire qui ne disposait que d'un octroi annuel de \$1,000.00, et pourvoir à la distribution de médicaments et de secours aux patients.



HON. CHARLES LANGELIER,
président 1910-1915



DR ARTHUR ROUSSEAU,
médecin fondateur.

Le premier conseil d'administration se composait de: l'Honorable Charles Langelier, président; l'Honorable J. Sharples, M. J.-B. Laliberté, M. John T. Ross, le Docteur Arthur Rousseau, vice-présidents; M. Napoléon Lavoie, trésorier; le Docteur Alphonse Lessard, secrétaire général; les Docteurs Odilon Leclerc et W.-R. Delaney et Mlle Georgina Lefavre, assistants-secrétaires. Le Docteur Dagneau était président du comité des conférences, le Docteur Nadeau agissait comme secrétaire de ce même comité et le Docteur C.-R. Paquin avait la présidence du comité du dispensaire. Rappelons ici que les présidents de la Ligue ont toujours été recrutés en dehors de la profession médicale. À l'Hono-

nable Charles Langelier succédèrent M. Napoléon Lavoie, gérant général de la Banque Nationale, l'Honorable Juge Ferdinand Roy et, depuis 1947, l'Honorable Juge Thomas Tremblay, juge en chef des Sessions de la Paix.

Le dispensaire eut nécessairement des origines modestes. On l'établit d'abord au boulevard Langelier d'où il fut transporté sur la rue des Prairies, puis à l'Orphelinat St-Sauveur, rue de Mazenod. Voici la description de l'établissement empruntée à un procès-verbal de 1912:

"Deux vastes pièces d'une propreté et d'une blancheur éclatantes; l'une sert de salle de consultation et l'autre de salle d'attente. Dans cette dernière, l'on a réservé un coin pour la pharmacie abondamment pourvue de toniques, de remèdes et de désinfectants."

On était encore loin de la photofluorographie et des antibiotiques. Tout de même, les consultants se présentaient en grand nombre, et il fallait procéder rapidement à une réorganisation. Il y avait trois séances cliniques par semaine. Le bénévolat ne pouvant plus suffire à la tâche, le Docteur E.M.A. Savard fut désigné pour assurer le service. Il fut donc le premier directeur médical de la Ligue. Il conserva sa charge jusqu'en 1918, et fut remplacé par le Docteur Jules Frémont qui mourut d'influenza quelques mois plus tard. Le Docteur Odilon Leclerc prit la relève jusqu'à sa mort en 1925. Puis le Docteur Georges Grégoire fut pendant trente ans, de 1925 à 1955, directeur médical de la Ligue antituberculeuse de Québec. Le 17 juin 1955, il était foudroyé au milieu de tout son personnel. En septembre de la même année le Docteur Camille Lessard était nommé pour lui succéder.

La fondation de l'Hôpital Laval fut étroitement liée à celle du dispensaire. L'expérience avait démontré hors de tout doute, le besoin urgent d'une maison d'hospitalisation

pour les tuberculeux. En 1912, sur les pressantes instances du Docteur Arthur Rousseau, une nouvelle société fut établie et commença à recueillir des fonds. Trois ans plus tard, en novembre 1915, les premiers malades, au nombre de vingt-cinq, purent être admis dans l'ancien hôpital civique, rue des Prairies. L'ouverture du sanatorium actuel, à Sainte-Foy, date du 6 juin 1918.

C'est dans une partie de ce premier local occupé par l'Hôpital Laval (on disait alors "Notre-Dame-du-Bon-Secours") que le Docteur Odilon Leclerc transporta son dispensaire avant l'aménagement de 1923, rue De Mazenod. Le Docteur Odilon Leclerc était en même temps chef des services du nouvel hôpital, professeur à l'Université Laval, membre du Conseil provincial d'hygiène, et comme tel, avec le Docteur Alphonse Lessard, il prit une part prépondérante à l'établissement des institutions antituberculeuses de la province: dispensaires et unités sanitaires. Il est difficile de concevoir un travail aussi gigantesque accompli en si peu d'années. Le dispensaire lui-même avait été converti en un centre d'enseignement où l'on pouvait obtenir un certificat d'hygiéniste. À la fin de 1922, le premier appareil à rayons-X fut installé. Dès l'été de 1919, au lendemain de la première guerre mondiale, les tentes de la Croix-Rouge se dressaient à Sainte-Foy pour recevoir les enfants de foyers tuberculeux. Des huttes les remplaçaient bientôt; ce fut le berceau du préventorium.

Il peut être intéressant ici de faire le point. Le rapport de l'année 1925 indique 5,223 consultations (2,455 consultants dont 1,200 adultes et 1,255 enfants). Diagnostics positifs: 914; radioscopies: 1,200; examens de laboratoire: 250; patients hospitalisés à l'Hôpital Laval: 119.

Évidemment, ceux qui se présentaient au dispensaire étaient pour la plupart des malades. Il s'écoulera encore plusieurs années avant que l'examen d'ordre préventif ne soit généralement admis. On prêchait en ce sens avec la satisfaction d'être de plus en plus écouté mais le personnel médical et l'outillage technique n'augmentaient

pas au même rythme que les consultants et la multiplication des séances de consultations ne pouvait constituer qu'une demi-mesure.

En 1938, la fondation du Comité provincial de défense contre la tuberculose allait contribuer pour beaucoup à l'éducation des masses et notre dispensaire, toujours avec des ressources modiques, entra de plein pied en lice.

Il ne faut pas oublier l'une des initiatives de la Ligue qui allait avoir une large répercussion provinciale. En 1940, la Commission des écoles catholiques de Québec, à la demande de la Ligue, rendait obligatoire l'examen clinique et radiologique de toutes les personnes vouées à l'enseignement.



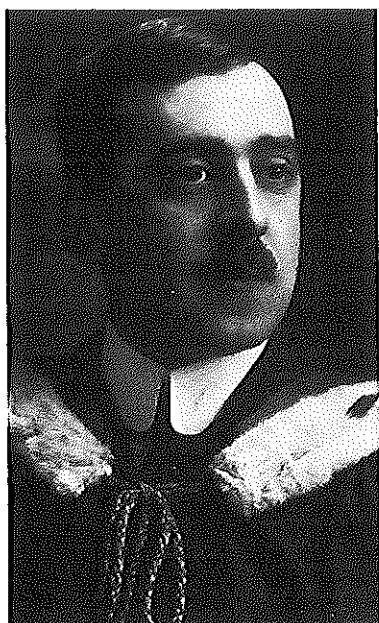
M. NAPOLÉON LAVOIE,
président 1915-1927



HON. FERDINAND ROY,
président 1927-1947

Notre bureau d'enquêtes radiologiques commença à fonctionner régulièrement en mars 1948, un appareil 70mm transportable dans les établissements scolaires, commerciaux et industriels, ayant été fourni à la Ligue par le Ministère provincial de la Santé. L'entente fédérale-provinciale devait apporter un grand soulagement: augmentation du personnel médical et médico-social et perfectionnement de l'outillage. En janvier 1951, la succursale de Limoilou était inaugurée et l'ancien dispensaire allait subir lui-même une transformation complète.

En 1959, aux deux endroits, le nombre des cliniques a atteint 582 et celui des consultations s'est élevé à 30,427



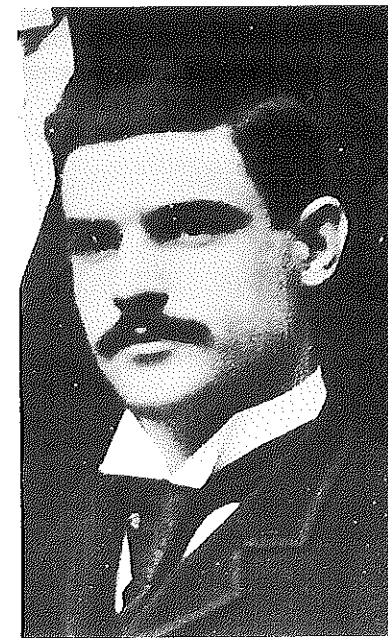
DR JULES FRÉMONT,
directeur médical
janv. 1918 à nov. 1918.



DR ODILON LECLERC,
directeur médical
1918-1925.



DR. GEORGES GREGOIRE,
directeur médical
1925-1955.



DR E.-M.-A. SAVARD,
directeur médical
1910-1918.

(20,680 à St-Sauveur et 9,747 à Limoilou); 11,169 nouveaux consultants et 10,422 anciens se sont présentés; 5,974 restaient inscrits au 31 décembre; 2,821 tuberculeux dont 827 dépistés au cours de l'année; 683 cas sous observation et 1,895 contacts. Si l'on tient compte de l'enquête radiologique, le total des examens a été de 55,564; 53,616 radiographies et 1,948 radioscopies.

Le problème d'encombrement qui se posait au centre de la rue De Mazenod a été solutionné par la construction d'un nouveau et spacieux dispensaire situé à l'intersection des rues St-Vallier et Père Grenier. La Ligue prit possession de ses nouveaux locaux en mars 1958.



DOCTEUR
CHARLES
VÉZINA,
Vice-président,
1941 - 1955,
Bienfaiteur.

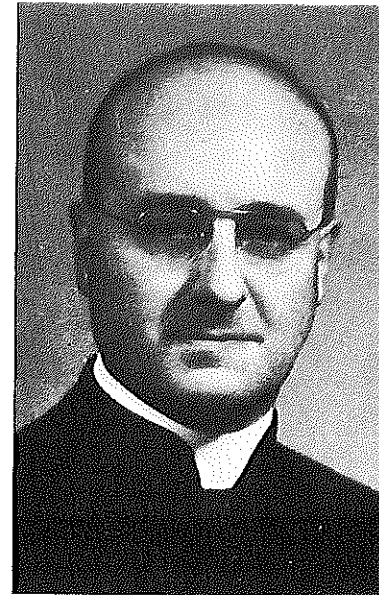
Le centre antituberculeux de Québec ne s'occupe pas seulement de dépistage mais il suit le malade du jour de son inscription à celui de son hospitalisation. Si l'hospitalisation est retardée ou impossible, nous donnons les soins appropriés et même, en cas d'indigence, les médicaments. Notre service social comprend aujourd'hui treize médecins, vingt-deux infirmières. De plus nous avons cinq secrétaires et six aides de bureau. En 1959, 10,299 visites d'ordre social ont été effectuées à Québec et dans la banlieue. Les personnes en contact avec un tuberculeux sont suivies régulièrement à nos cliniques, et des mesures préventives sont établies en milieu familial. Nous dirigeons nos indigents vers les services sociaux qui leur versent les allocations nécessaires à leur subsistance.

C'est encore à notre dispensaire que le tuberculeux, à sa sortie du sanatorium, reçoit les traitements de collapsothérapie. En 1959, le nombre de réinsufflations (pneumopéritoine et pneumothorax) a été de 186.

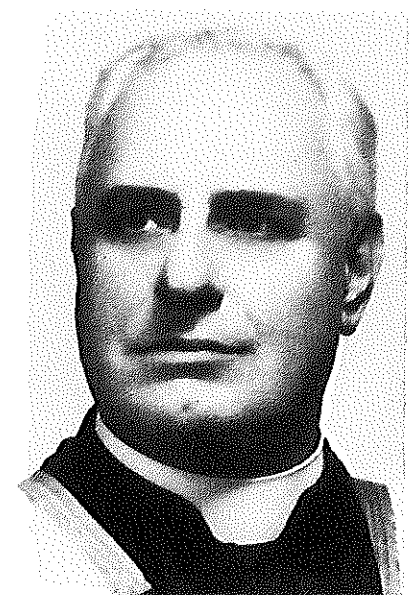
Enfin, la Ligue prend un soin tout particulier de l'enfance. Toutes les semaines, une journée spéciale est consacrée aux enfants: cuti-BCG, radiographies des réacteurs positifs et, avec la permission des parents, vaccination des négatifs. Depuis 1948, 28,604 enfants ont été vaccinés.

Voilà, en résumé, l'histoire de la Ligue antituberculeuse de Québec. L'oeuvre accomplie depuis cinquante ans est un travail de collectivité qui fait honneur à tous ceux qui ont contribué à sa réussite.

Georges Pelletier.
Secrétaire de la Ligue antituberculeuse
de Québec



MGR ROCH ROCHETTE,
Trésorier 1954-1957

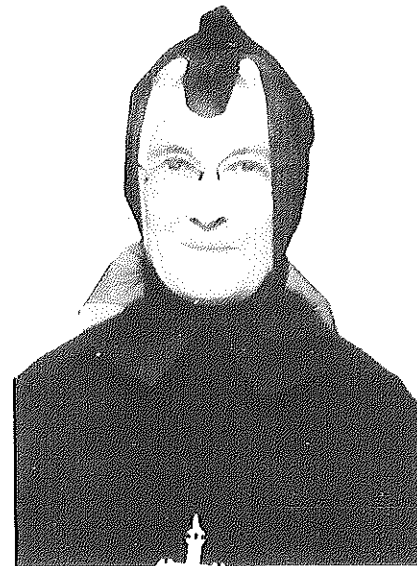


M. le CHANOINE O. BERGERON,
Trésorier 1947 - 1954



MME IVONNE RAYMOND LEMIEUX,
première directrice de la Ligue
1918 - 1948

HOMMAGE
aux
RELIGIEUSES
de
L'ORPHELINAT
ST-SAUVEUR



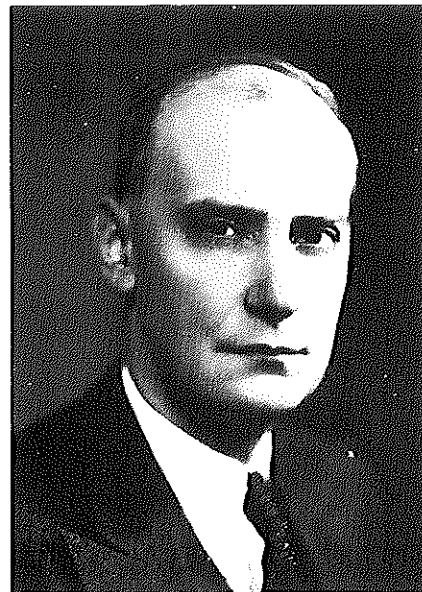
RÉV. SOEUR SAINT - APOLLINAIRE.



RÉV. SOEUR SAINTE - EUPHRASIE.



MLLE STELLA MCGREEVY,
première infirmière de la Ligue
1911 - 1918.



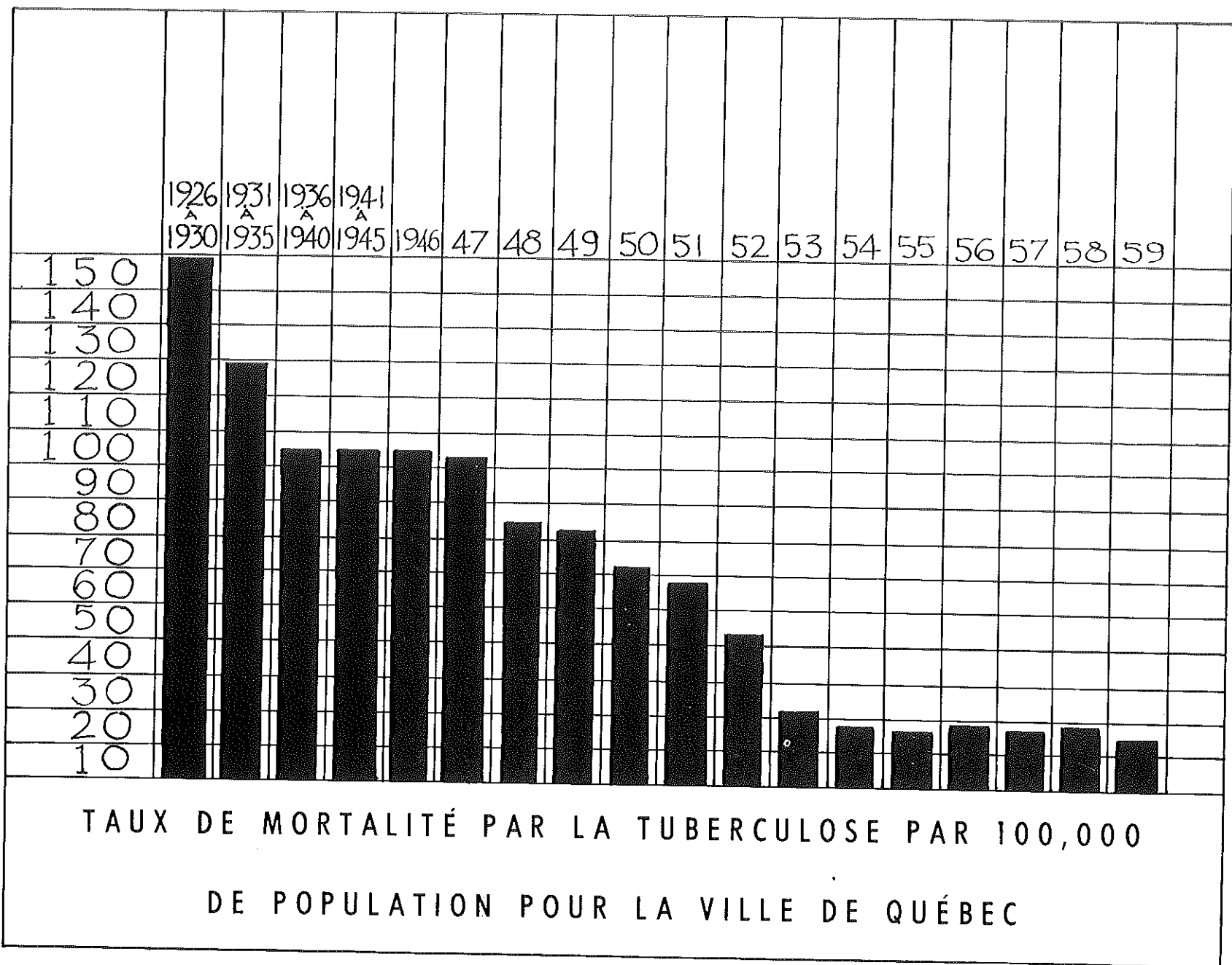
M. JEAN-MARIE TURGEON,
notaire
publiciste 1939 - 1957



MLLE ALBERTA MONTREUIL,
infirmière 1925 - 1958.

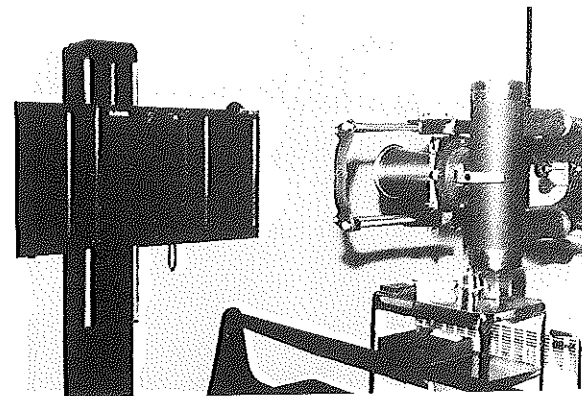


MLLE GEORGINA LEFAIVRE,
secrétaire 1916 - 1947.

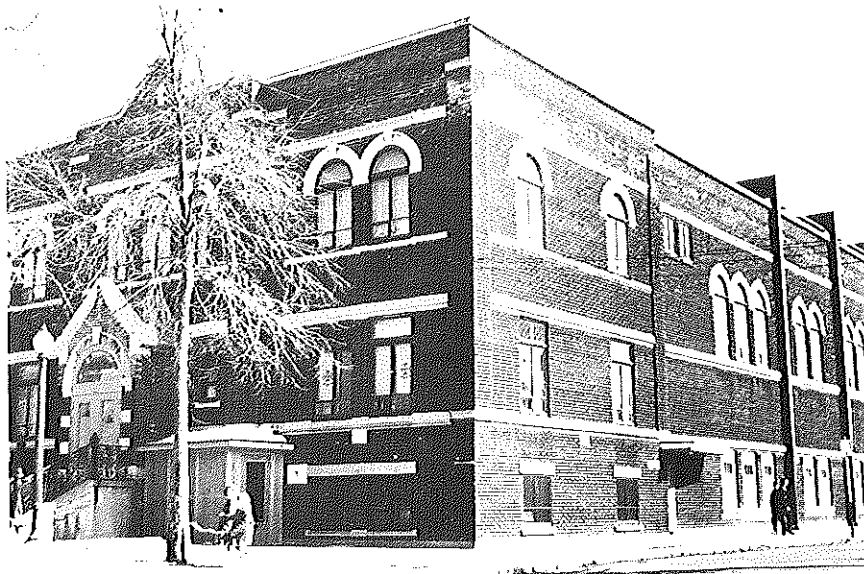




DISPENSARE de ST-SAUVEUR



SERVICE DE RADIOLOGIE :
Depuis 1909:
513,724 consultations.
Depuis 1924 :
679,650 examens radiologiques
(Dispensaires et enquêtes
radiologiques)



DISPENSARE de LIMOILLOU

(Le dispensaire n'occupe qu'une partie du
Centre des Loisirs de Limoilou).



**SERVICE DES ENQUÊTES
RADIOLOGIQUES :**

Depuis 1948 :
318,286 sujets examinés,
324,805 radiographies.



SERVICE D'ANALYSES :

Depuis 1952 :
11,901 sédimentations globulaires,
9,913 analyses des expectorations.
2,095 personnes ont bénéficié gra-
tuitement des antibiotiques.



SERVICE SOCIAL :

Depuis 1909 :
368,244 visites sociales dans
les familles des tuberculeux.

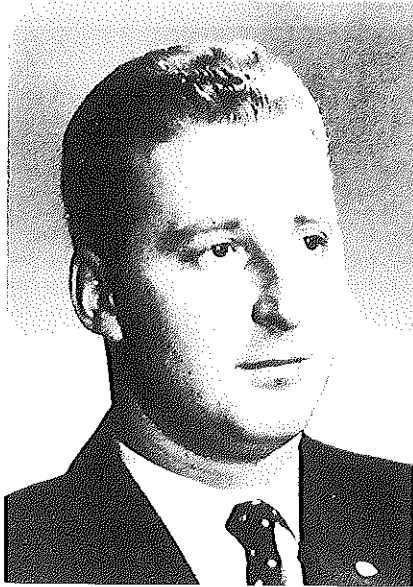


SERVICE DU B.C.G. :

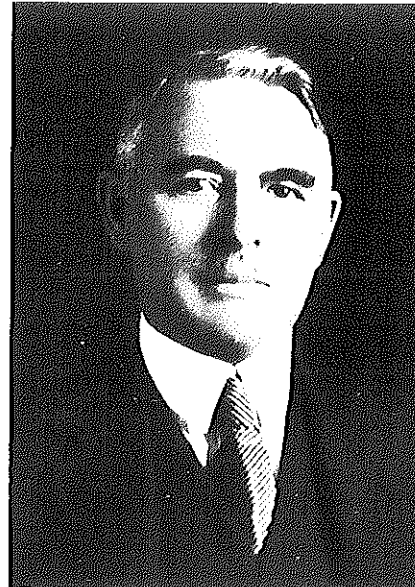
Depuis 1948 :
27,500 cuti-réactions,
28,604 vaccins B.C.G.

(Les expectorations sont analysées avec le concours des laboratoires de l'Hôtel de ville de Québec et du Ministère de la Santé à Montréal).

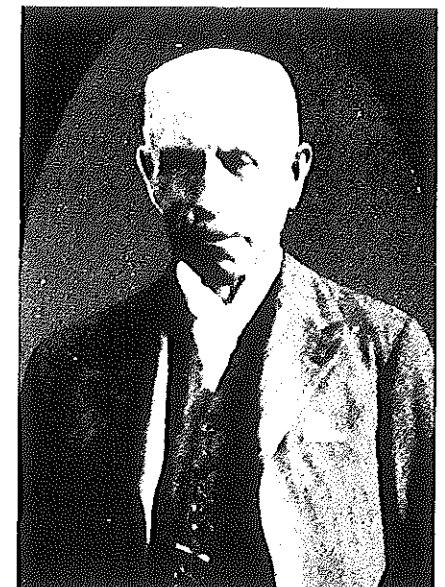
BIENFAITEURS DE LA LIGUE



Club Kinsmen de Québec
M. J.-C. BEAUDOIN, Ing. p.,
président.



M. W.-Q. STOBO.



M. JOHN T. ROSS.

Comité de secours aux tuberculeux année 1959.....

Mme L.-J.-A. Amyot,
" Lionel Arsenault,
" Jacques Aubut,
Mlle Rose-Marie Audette,

Mme Alphonse Barry,
Mlle Marguerite Barry,
Mme Gustave Beaudry,
" Maurice Beaulieu,
Mlle Thérèse Beaulieu,
Mme Philippe Béchard,

Mme Jos. Bilodeau,
" Aurélius Blouin,
" Norbert Bonnelly,
" Maurice Bouchard,
" Jean Bouffard,
" Armand E. Bourbeau,
Mlle Reine Bourget,
Mme Valère Brochu,
" Ls-P. Brousseau,

Mlle Bernadette Chalifour,

Mme Jean Chalifour,
" Jean Champoux,
" Maurice Chiquette,
" Frs-Xavier Chouinard,
" Antoine Cimon,
" Jules Côté,
" P.-E. Côté,
" Roland Couillard,
" J.-A. Courteau,

Mme Donat Dancose,

Mme Charles Demers,
" Théo Deschênes,
" Léopold Desmeules,
" Roland Desmeules,
" Mark Donohue,
" Marc Dugal,
" Philippe Dupuis,
" Donat Duquet,
Mme Lucien Filion,
" Bernard Fortier,
Mlle Margot Fortin,

Mlle Françoise Furois,

Mme Hervé Gauvin,
" Yves Giguère,
" Fernand Gingras,
" Rosaire Gingras,
" Maurice Giroux,
" Georges Grégoire,
" Louis Grégoire,

Mme Fernand Hamel,
" Louis Houde,
" Fernando Hudon,

Mme Louis-Philippe Lachance,
" Paul Laframboise,
" Remy Langlois,
" Clément Lavoie,
" Jean-Paul Lavoie.

Mme W. Leahy,
" Florent Legendre,
" Renaud Lemieux,
" Alphonse L'Espérance,
" Camille Lessard,
" J.-J. Levie,
" Paul Lockwell,

Mme Gérard Marceau,
Mlle Micheline Marchand,

Mme Alfred Matte,
" Louise McPhee,
" Ernest Méthor,
" Gérald Monaghan,
" Médéric Monast,
" Gilles Montminy,
" Lionel Montminy,
" Gaston Montreuil,

Mlle Louise Neill,

Mlle Berthe O'Sullivan,

Mme Gérard Paradis,
" Simon Parent,
" Georges Pelletier,
" Roger Pelletier,
" Horace Philippon,
" Louis-Philippe Plamondon,
" Adrien Pouliot,

Mlle Marie-Louise Pouliot,

Mme Garon Pratte,
" Gérard Racine,
" Jules Richard,
" Edmond Roberge,
" Louis Rousseau,
" Philippe Rousseau,

Mme Maurice Royer,

Mme Jean de St-Victor,
" Maurice Samson,
" Jacques Savard,
" Gustave Simard,

Mlle Claire Talbot,
Mme Albert Tanguay,
" Henriette Tessier,
" Thomas Tremblay,
" T.-L. Tremblay,

Mme Marcel Vachon,
" P. - E. Verreault,
" Roméo Villeneuve,

Mme Lucien Wagner.

(Un grand nombre de personnes dévouées ont fait partie du Comité de secours aux tuberculeux depuis la fondation de la Ligue. Nous regrettons de ne pouvoir donner ici la liste complète de toutes ces généreuses collaboratrices)



MME LOUIS ROUSSEAU,
secrétaire.



MME THOMAS TREMBLAY,
présidente.

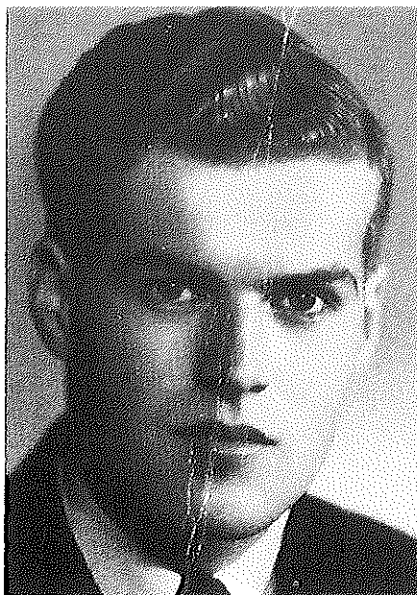


MME ALPHONSE L'ESPÉRANCE,
vice-présidente.

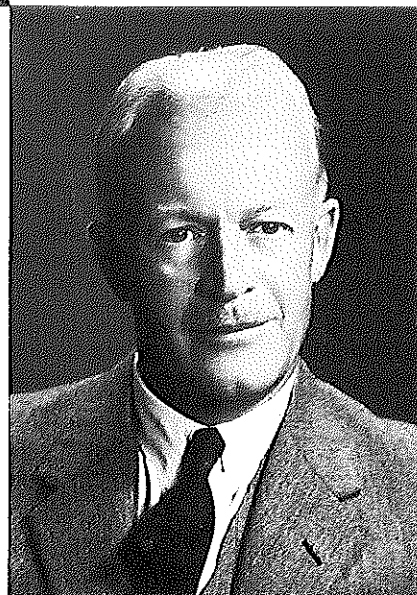
Campagne du timbre de Noël



M. CHARLES - E. DEMERS, Ing. p., président 1959.



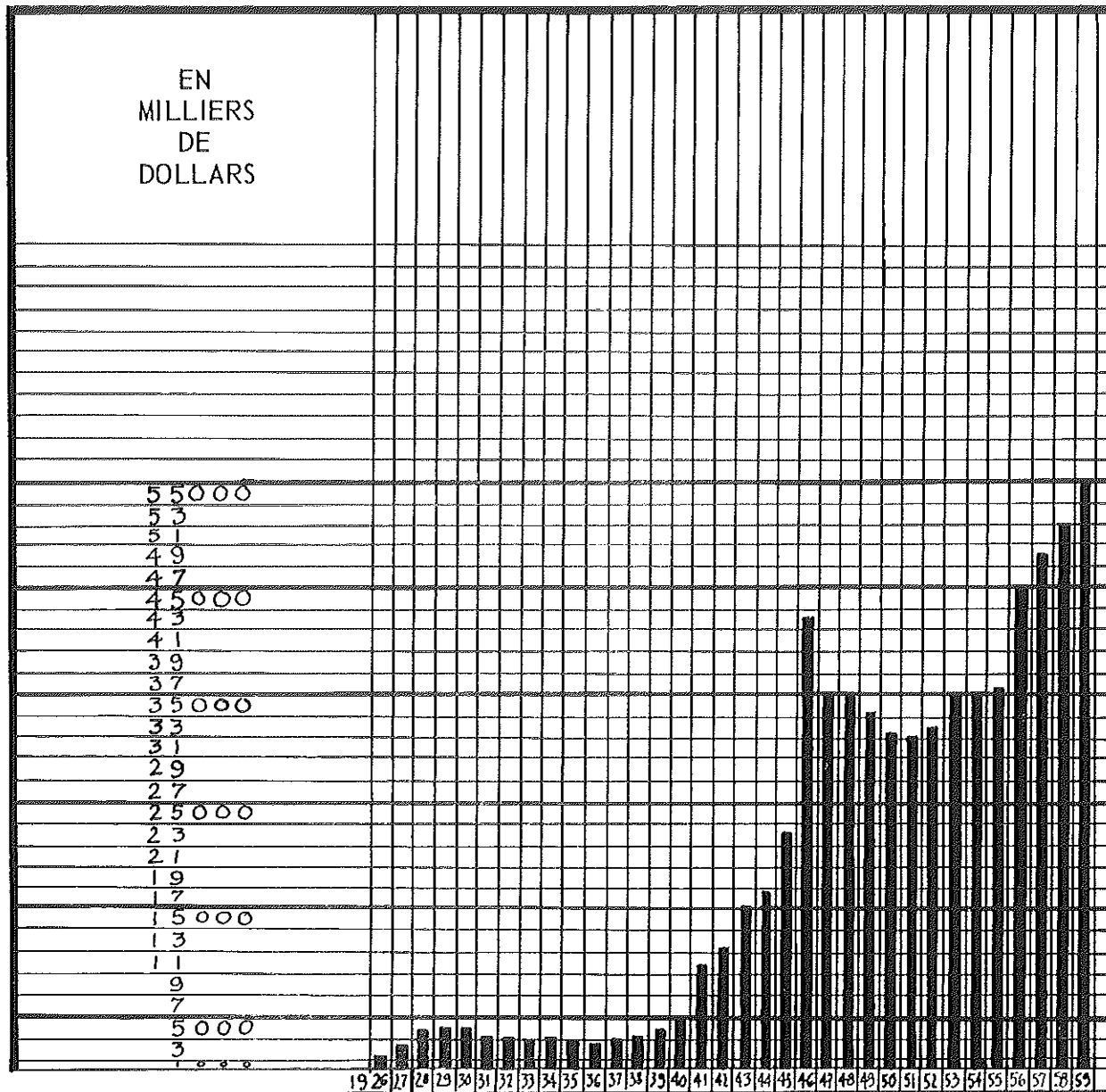
Me RENÉ AMYOT,
président 1956.



M. PAUL AUDET, c.l.u.,
président 1957 et 1958.



Mlle JEANNE TURGEON,
secrétaire.



COMITÉ DE LA CAMPAGNE
DU TIMBRE DE NOËL
ANNÉE 1959

Président :
M. Charles Demers,

Vice-Présidents :
M. Paul Audet,
M. Henri Béique,
M. René Blanchet,
M. Georges Bray,
M. Marcel Fortier,
M. Isidore Pollack,
M. Claude Pratte,
M. G. - D. Quart,

Directeurs :
M. René Amyot,
M. J. - Charles Bouffard,
M. Ian Breakey,
M. Pierre Côté,
M. Alexandre Couture,
M. N. - C. Cowie,
M. Jacques Gosselin,
M. Raoul Hunter,
M. L. - D. Lachapelle,
Dr Charles Laflamme,
M. Denis Lemieux,
M. Fernand Marceau,
M. Médéric Parent,
M. P. - E. Poitras,
M. Omer Pouliot,
M. J. - C. Sauvageau,
M. J. - P. Tardif,
M. J. - P. Towner.

RÉSULTAT DE LA CAMPAGNE DU TIMBRE DE NOËL DEPUIS 1926

TRAVAIL
de la LIGUE
ANTITUBERCULEUSE
de QUÉBEC
ANNÉE 1959

Avant de présenter au public le rapport du travail de la Ligue antituberculeuse de Québec pour l'année 1959, je remercie le président, l'Honorable Juge Thomas Tremblay, les officiers et les directeurs de cet organisme de leur constant dévouement. Je désire exprimer aussi notre reconnaissance aux gouvernements fédéral et provincial qui, par leurs octrois substantiels, nous permettent d'accomplir, au sein de notre population, un important travail de dépistage de la tuberculose et des maladies du thorax.

Les tableaux apparaissant dans ce présent rapport donneront au public une idée très précise du travail accompli en 1959 et mettront en valeur les faits saillants de notre activité. Je voudrais toutefois attirer l'attention des lecteurs sur le tableau des

maladies thoraciques non tuberculeuses (502) que nous avons dépistées lors des examens radiologiques faits à nos cliniques. Le premier but de la Ligue antituberculeuse est certes le dépistage et le traitement de la tuberculose, mais il importe de souligner l'efficacité de notre travail dans ce domaine particulier des maladies non tuberculeuses du thorax.

En 1959, les médecins de notre région ont dirigé vers nos cliniques plus de 6,000 consultants. Nous apprécions leur confiance et nous les invitons à profiter des services gratuits de nos dispensaires pour faire radiographier annuellement leurs patients, surtout ceux de cinquante ans et plus. Dans ce dernier groupe, l'examen radiologique se révèle encore plus important à cause de l'incidence élevée des tumeurs pulmonaires.

Durant l'année 1959, notre service du B.C.G. a travaillé de façon très intensive. Une équipe autorisée et qualifiée a parcouru les institutions scolaires des quartiers St-Sauveur, St-Roch et Champlain en vue d'une vaccination générale des écoliers. Le nombre des vaccins B.C.G. est passé de 2,749 en 1958 à 7,556 en 1959. C'est un saut important qui laisse entrevoir pour l'avenir un travail actif de prévention de la tuberculose dès le bas âge. Pour l'année 1960, notre service du B.C.G. prépare une au-

tre enquête tuberculique dans le quartier Limoilou. C'est là un travail de grande envergure.

Malgré l'activité qui se multiplie sur tous les fronts, il ne faut pas négliger l'examen radiologique de pré-emploi et l'enquête radiologique périodique. Ces services ont déjà prouvé leur efficacité et tous les chefs d'établissements devraient en faire bénéficier leurs employés.

Lors du congrès de l'Association Canadienne Antituberculeuse à Halifax en juin dernier, Mlle Françoise Furois, i.l., directrice de notre service médico-social, a représenté officiellement la Province de Québec. Mlle Marguerite Barry, i.l., directrice-adjointe, a servi d'interprète et a été nommée en charge des traductions. Je remercie ces infirmières de leur participation qui a fait honneur à notre organisme.

La Ligue antituberculeuse de Québec célèbre, cette année, cinquante ans de travail fécond. Nous espérons que le prochain demi-siècle marquera l'étape décisive dans la lutte contre la tuberculose.

Camille Lessard

Camille Lessard, M.D.,
Directeur médical.

PERSONNEL de la LIGUE ANTITUBERCULEUSE de QUÉBEC



1ère rangée de gauche à droite :

Mlle Yvonne Dionne, i.l., Mlle Madeleine Desjardins, i.l., Mlle Jeanne Turgeon, Mlle Marguerite Barry, i.l., Dr Camille Lessard, Mlle Françoise Furois, i.l., Mlle Diane Bernier, Mlle Lucile Genest, i.l., Mlle Aline Breton, i.l.

2ème rangée de gauche à droite :

Colonel L.-P. Ouellet, Mlle Rachel Ruelland, i.l., Mlle Fernande Mercier, i.l., Mme Françoise L. Desjardins, i.l., Mlle Albertine Bissonnette, i.l., Mlle Suzanne Rhéaume, i.l., Mlle Ruth Giguère, i.l., Mlle Rolande Marceau, i.l., Mme Fernande B. Lavoie, i.l., Mlle Marcelle Dostie, i.l., Mme Thérèse B. Morin, i.l., Mme U. L. Vaillancourt.

3ème rangée de gauche à droite :

Mlle Simone Savard, Mme Clairette B. Méthot, Mlle Fernande Noel, i.l., Mlle Rolande Haïns, i.l., Mlle Rachel Bureau, i.l., Mlle Juliette Daigle, i.l., Mlle Anne-Marie Laverdière, i.l., Mlle Madeleine Dugal, i.l., Mlle Mariette Clavet, i.l., Mme M. Cantin.

4ème rangée de gauche à droite :

Mlle Pierrette Langlois, Mlle Cécile Chapdeleine, M. Marcel Vachon, Mlle Mariette Laberge, Mme Louis Rousseau, M. Luc Simard, Mme Hélène S. Juneau, Mlle Gilberte Morin, Mlle Denise Simard, Mlle Evangéline Létourneau. N'apparait pas sur la photo Mlle Claire Marier.

RAPPORT DU TRAVAIL DE LA LIGUE ANTITUBERCULEUSE DE QUÉBEC ANNÉE 1959

(Dispensaires et enquêtes radiologiques)

	1959	1958
Consultations.....	59,996	58,975
Sujets examinés.....	51,160	51,251
Examens aux rayons - X...	55,564	55,226
Radiographies.....	53,616	51,744
Radioscopies.....	1,948	3,482

(Le rapport des enquêtes radiologiques n'est pas inclus dans ce premier tableau)

	St-Sauveur	Limoilou	1959	1958
Cliniques.....	397	185	582	593
Consultations.....	20,680	9,747	30,427	28,476
Consultants.....	13,986	7,605	21,591	20,752
Hommes.....	5,394	2,561	7,955	7,446
Femmes.....	6,093	3,345	9,438	8,938
Enfants.....	2,499	1,699	4,198	4,368

TRAVAIL DE NOS DISPENSAIRES POUR 1959

Consultants :				
Nouveaux.....	6,984	4,185	11,169	10,477
Anciens.....	7,002	3,420	10,422	10,275
Radioscopies.....	1,039	909	1,948	3,482
Radiographies.....	15,218	8,357	23,575	20,502
Total des examens aux rayons-X.....	16,257	9,266	25,523	23,984
Épreuves à la tuberculine.....	708	423	1,131	1,695
Vaccination par P.C.G.:				
St- Sauveur.....	601		601	641
Hôpitaux.....			1,984	2,107
Écoles.....			4,975	
Laboratoire:				
Nombre d'analyses.....	907	177	1,084	907
Positives.....	40	19	59	70
Sédimentations				
globulaires.....	435	424	859	1,277
Examens cliniques.....	3,448	872	4,320	
Hommes.....	1,848	433	2,281	
Femmes.....	1,304	370	1,674	
Enfants.....	296	69	365	
Collapsothérapie:				
Patients traités par pneumothorax..	1	1	2	10
Patients traités par pneumopéritoine..	11	2	13	34
Total.....	12	3	15	44
Insufflations.				
pneumothorax.....	1	10	11	43
Insufflations				
pneumopéritoine.....	151	24	175	258
Total.....	152	34	186	301
Service social :				
Visites des infirmières.....	6,558	3,741	10,299	12,538
Familles visitées.....	3,577	1,808	5,385	
Total des tuberculeux:				
Actifs nouveaux.....	166	74	240	289
Actifs anciens.....	187	78	265	307
Inactifs nouveaux.....	379	208	587	588
Inactifs anciens.....	1,235	494	1,729	1,478
Tuberculeux sortants.....	144	70	214	
Autre dispensaire.....	1	3	4	
Décédés.....	11	1	12	17
Hospitalisés.....	115	56	171	159
Guérisons apparentes.....	17	10	27	
Tuberculose conjugale.....	3 (6)		3 (6)	3 (6)
Cas de réactivation.....	37	14	51	27
Hommes.....	20	9	29	14
Femmes.....	17	4	21	13
Enfants.....				
Observations.....	539	144	683	684
Contacts.....	1,090	805	1,895	2,043
Suspects T.B.....	36	37	73	
Affections thoraciques non tuberculeuses	318	184	502	
Négatifs.....	10,035	5,581	15,616	

RAPPORT DU TRAVAIL de la LIGUE ANTITUBERCULEUSE de QUÉBEC ANNÉE 1959

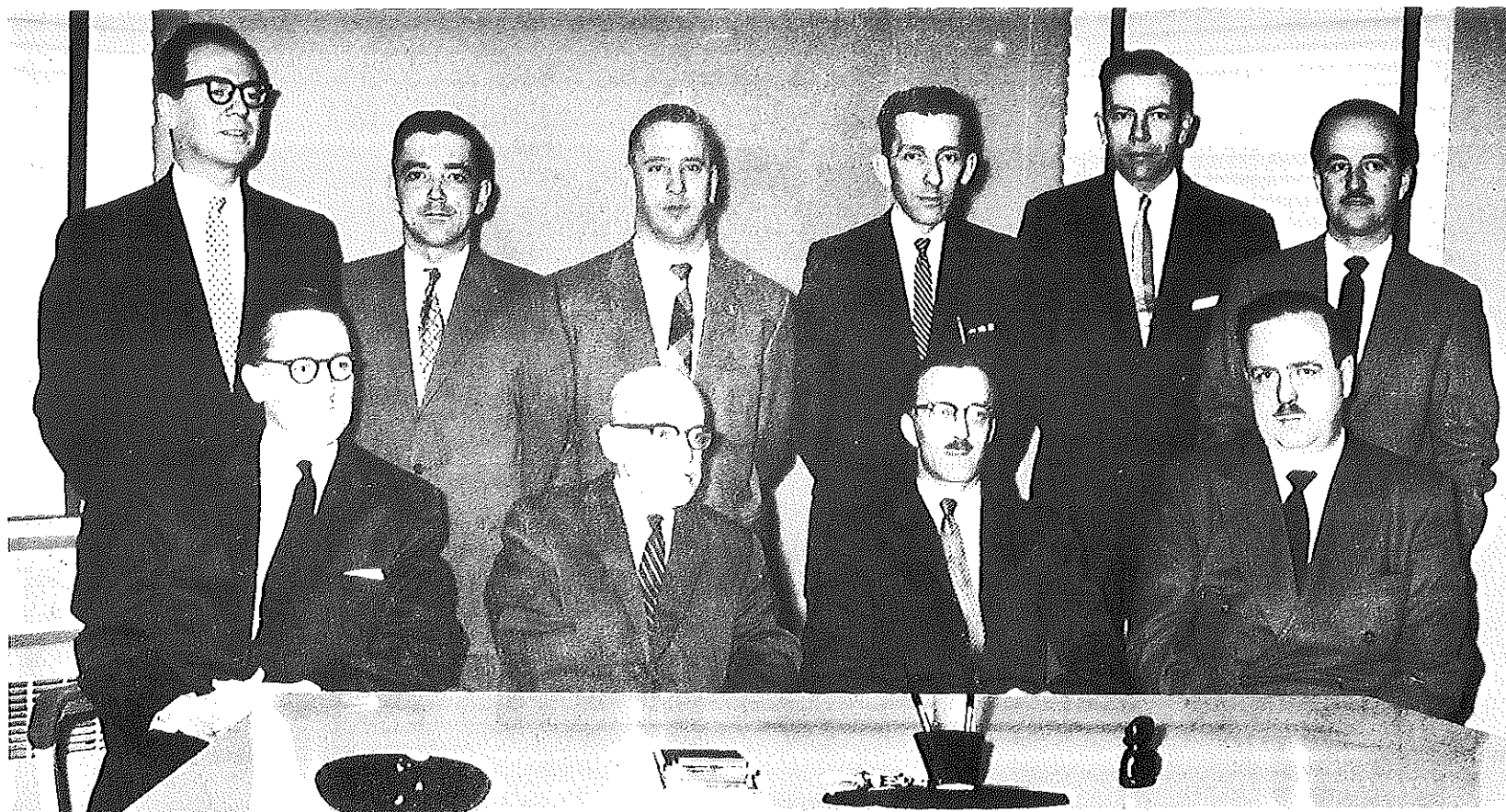
505 CAS DE TUBERCULOSE ACTIVE EN 1959 (596 en 1958)

Nouveaux cas..... 240
Anciens revus..... 265

CLASSIFICATION DES NOUVEAUX CAS DE TUBERCULOSE

	St - Sauveur	Limoilou	1959	1958
Total des nouveaux cas.....	545	282	827	877
Cas de tuberculose				
pulmonaire active.....	166	74	240	289
Incipiens.....	72	29	101	128
Modérément avancée.....	45	17	62	87
Avancée.....	6	2	8	20
Primo - infection.....	7	1	8	14
Pleurésie avec épanchement...	28	24	52	40
Tuberculose non pulmonaire...	8	1	9	
Cas inactifs.....	379	208	587	583
Minime.....	221	102	323	
Modérément avancée.....	39	18	57	
Sequelles de pleurésie.....	114	86	200	
Tuberculose non pulmonaire...	5	2	7	

BUREAU MÉDICAL DE LA LIGUE ANTITUBERCULEUSE DE QUÉBEC



1ère rangée de gauche à droite: Dr Robert Dion, Dr Louis Grégoire, assistant directeur médical, Dr Camille Lessard, directeur médical, Dr J.-E. Labrecque.

2ème rangée de gauche à droite: Dr Malcolm Vachon, Dr Gérard Paradis, Dr Benoit Fleury, Dr Fernand Moisan, Dr Lionel Montminy, Dr Jean Rousseau.

N'apparaissent pas sur la photo: Dr P.-Emile Gareau, Dr Aurélien Côté, Dr Léonidas Tremblay, radiologiste.

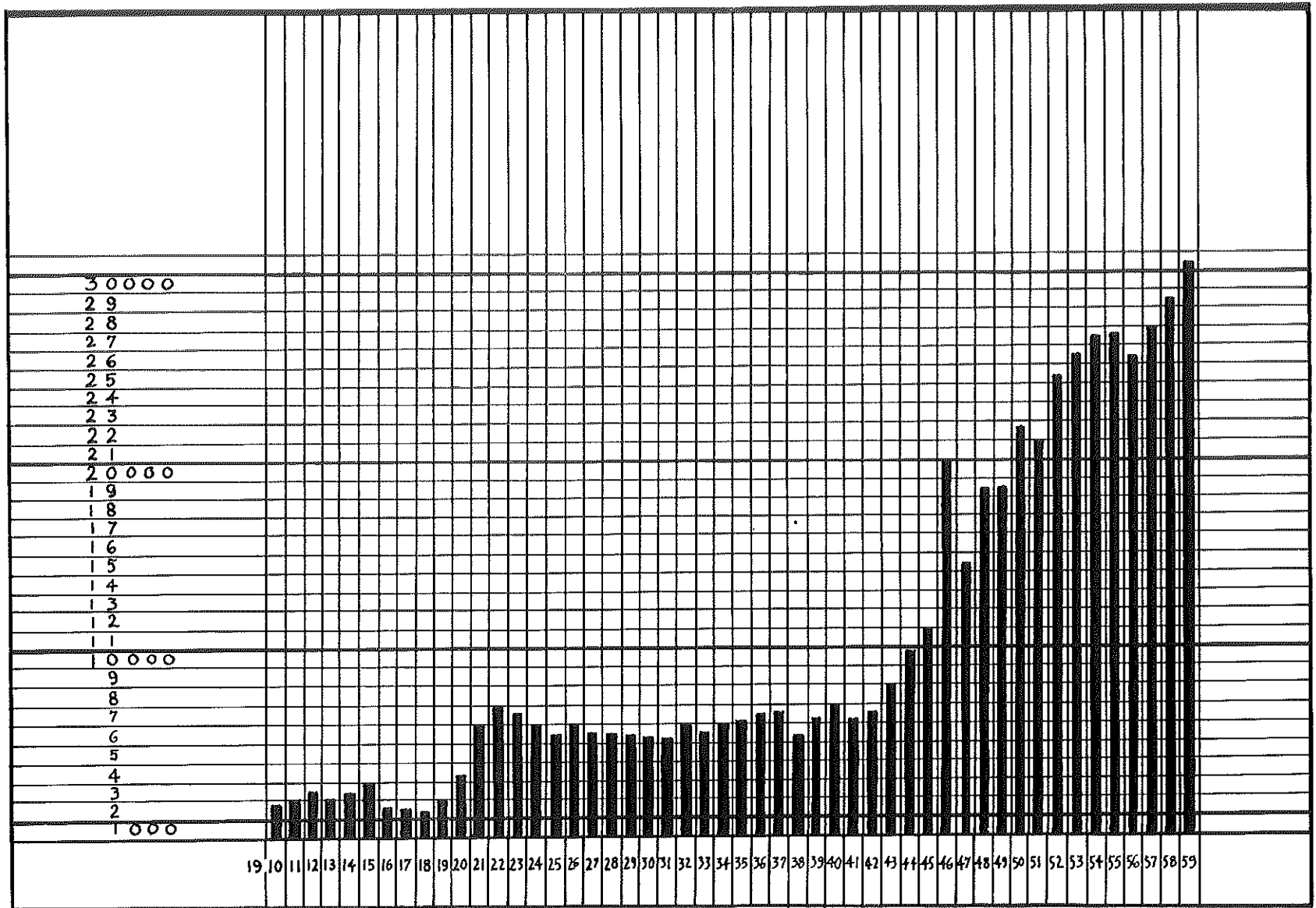
RAPPORT DU TRAVAIL de la LIGUE ANTITUBERCULEUSE de QUÉBEC ANNÉE 1959

CAS DE TUBERCULOSE DIVISÉS PAR ÂGE ET PAR SEXE

	St-Sauveur		Limoilou		1959	1958
	Garçons	Filles	Garçons	Filles		
0 à 4 ans.....	3	3	2	2	10	9
5 à 9 ans.....	5	3	1		9	7
10 à 14 ans.....	4		2	4	10	14
Total.....	12	6	5	6	29	30
	Hommes	Femmes	Hommes	Femmes	1959	1958
15 à 19 ans.....	18	18	5	8	49	49
20 à 25 ans.....	36	30	8	9	83	100
25 à 29 ans.....	38	26	16	22	102	110
30 à 39 ans.....	71	44	34	41	190	198
40 à 49 ans.....	62	45	23	28	158	165
50 à 59 ans.....	37	33	20	20	110	118
60 à 69 ans.....	28	16	10	11	65	83
70 ans et plus...	11	14	7	9	41	24
Total.....	301	226	123	148	798	847
Hommes.....	301		123		424	
Femmes.....		226		148	374	
Enfants.....	12	6	5	6	29	
Total.....	545		282		827	877

MÉTIERS ET OCCUPATIONS DES NOUVEAUX CAS

	Hommes	Femmes
Manipulateurs d'aliments.....	10	7
Employés de bureau.....	51	24
Conducteurs de véhicules.....	14	
Forces policières.....	3	
Hommes d'affaires.....	19	
Religieux.....	5	17
Journaliers.....	51	
Professionnels.....	28	8
Étudiants.....	23	2
Travaux manuels.....	100	10
Voyageurs.....	6	
Sans travail.....	12	
Sans situation connue.....	102	157
Ménagères et domestiques....		149
Enfants.....	17	12
Total.....	441	386



CONSULTATIONS DEPUIS 1910 POUR LES DISPENSAIRES ST-SAUVEUR ET LIMOILOU

RAPPORT DU TRAVAIL de la LIGUE ANTITUBERCULEUSE de QUÉBEC ANNÉE 1959

AFFECTIONS NON TUBERCULEUSES DU THORAX

Abcès pulmonaire.....	2
Corps étranger.....	1
Adénite.....	1
Anévrisme.....	3
Asthme.....	12
Bronchite asthmatiforme.....	1
Bronchite chronique.....	34
Dilatations bronchiques.....	133
Emphysème.....	14
Fibrose pulmonaire.....	1
Atélectasie.....	3
Cancer du poumon.....	16
Tumeur pulmonaire (bénigne).....	6
Hamartome.....	1
Leucémie.....	1
Hodgkin.....	2
Histoplasmosse.....	1
Kyste.....	2
Kyste bronchique.....	1
Cardiopathie.....	83
Coarctation aortique.....	1
Dextrocardie.....	1
Hernie diaphragmatique.....	2
Pachypleurite.....	1
Pneumopathie aigue.....	136
Mycose.....	3
Anthracose.....	1
Pneumoconiose.....	4
Sarcoidose.....	5
Syndrome du lobe moyen.....	1
Pneumo spontané (non tuberculeux).....	10
TOTAL.....	483

ENQUÊTES RADIOLOGIQUES

Etablissements visités.....	159
Sujets examinés.....	29,569
Hommes.....	19,181
Femmes.....	10,388
Collèges, couvents, écoles.....	13,933
Commerces et industries.....	8,183
Communautés religieuses.....	1,624
Employés civils et civiques.....	2,156
Divers groupes.....	2,211
Personnels.....	137
Cas négatifs.....	29,278
Cas positifs.....	291
Nouveaux.....	93
Anciens.....	198
Cas douteux.....	393
Films 70mm.....	29,356
Films 14 x 17.....	685
Rapports individuels.....	29,569
Rapports globaux aux chefs d'établissements.....	159

CAMPAGNE DU TIMBRE DE NOËL 1959

Le Comité du Timbre de Noël, sous la présidence de monsieur Charles Demers, ingénieur professionnel, a atteint l'objectif fixé en recueillant \$55,013.33. L'augmentation de \$3,882.73 a permis à Québec de se classer au premier rang des 41 comités groupés par le Comité provincial de défense contre la tuberculose.

OUVERTURE OFFICIELLE :

Pour marquer le cinquantenaire de fondation de la Ligue antituberculeuse de Québec, le président du Club Kinsmen, monsieur J.-C. Beaudoin, ing. p., et les membres de cette association avaient invité l'honorable Juge Thomas Tremblay, président de la Ligue antituberculeuse de Québec, monsieur Charles Demers et leurs collaborateurs à lancer officiellement la campagne du Timbre de Noël 1959 à l'occasion d'un dîner qui eût lieu le 16 novembre au restaurant Marino.

CLUBS SOCIAUX :

Au cours des semaines qui suivirent, les officiers de la Ligue antituberculeuse de Québec et du Comité du Timbre de Noël furent reçus par les clubs Kiwanis - Québec, Kiwanis - Sillery - Ste - Foy, les clubs Lions de Québec et de Lévis et le club Richelieu - Québec qui désiraient souligner les cinquante ans d'existence de la Ligue antituberculeuse de Québec.

PUBLICITÉ :

Dans le domaine de la publicité nous avons reçu le précieux appui de :

a) Borden Co Ltd, Chenor Ltée, Nap. Côté Sporting Goods Inc., Hôtel Montcalm Inc., Industries G.-I. Lachance Inc., Komo Construction Ltd, La Laiterie Arctic Ltée, La Laiterie Laval Enr., Lafleur Ltée, J.-B. Laliberté Ltée, Laurentide Automobiles Inc., Maguire Electric Ltd, Mozart Ltée, La Cie Paquet Ltée, la Cie de Téléphone

Bell du Canada, P.-E. Poitras Inc., Maurice Pollack Ltée, Quebec Power Co, Syndicat de Québec Ltée.

b) Les postes CFCM-TV, CKMI-TV, CHRC, CKCV, CBV et CJKC.

c) Les journaux Le Soleil, l'Action Catholique, l'Évènement-Journal, le Chronicle Telegraph, le Courrier de St-Malo, le Courrier de Limoilou.

d) Les cinémas des villes de Québec, Sillery, Lévis, St-Romuald, Montmorency et Beaupré.

Les annonces dans les journaux furent réalisées avec le concours de monsieur Raoul Hunter. Monsieur Maurice Allaire a publié l'histoire de la Ligue antituberculeuse de Québec dans le supplément de l'Action Catholique.

Dans les montres d'un grand nombre d'établissements commerciaux on pouvait voir la pancarte multicolore illustrant le timbre de Noël.

REVUE DE MODES :

Une revue de modes fut organisée par la maison Chenor Ltée au profit de la Ligue antituberculeuse de Québec. Monsieur Médéric Parent, imprimeur, a agi comme intermédiaire.

NOS REMERCIEMENTS :

Nous devons le succès de notre campagne au dévouement des membres du Comité du timbre de Noël et à la générosité des conseils et des citoyens des villes de Québec, Lévis, Sillery et Ste-Foy ainsi qu'à la population des comtés de Lévis, Montmorency et Québec, aux compagnies et aux organismes ci-haut mentionnés, à nos clubs sociaux et à tous ceux qui, de près ou de loin, ont contribué à nous fournir les moyens de mieux lutter contre la tuberculose.

