

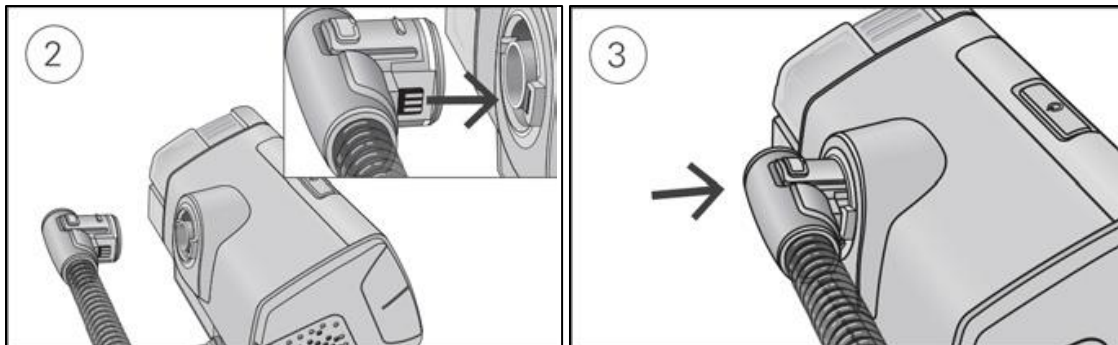


Circuit chauffant avec appareil bi-niveaux AirCurve 10-STA – Guide usager



Le circuit respiratoire chauffant donne la température souhaitée à votre masque.

Une fonction de l'appareil permet de rendre le traitement plus confortable en assurant une température constante et en maintenant le niveau d'humidité de l'air.



Installation de la tubulure chauffante

- Poussez le raccord du circuit jusqu'à ce que le connecteur s'enclenche en place.
- « *ClimateLineAir^{MD}* connecté » s'affiche sur l'écran de l'appareil.

Climate Control^{MD}

Système conçu pour maintenir la température et l'humidité relative définies pendant que vous dormez. Cela permet d'éviter la sécheresse du nez et de la bouche.

Climate Control^{MD} peut être réglé selon 2 modes : Automatique (Auto) ou Manuel. Ce système est disponible uniquement lorsque le circuit chauffant est installé sur l'appareil.

Climate Control Auto^{MD}

C'est le réglage recommandé par défaut. Il est conçu pour faciliter le traitement et éliminer le besoin de modifier les réglages de température ou d'humidité.

La température du circuit est réglée sur Automatique/Auto (27 °C). Ce réglage s'ajuste automatiquement pour maintenir un niveau d'humidité confortable et constant à 85 % d'humidité relative de l'air sortant de l'humidificateur. Ce réglage assure aussi une protection contre la condensation (gouttelettes d'eau dans le circuit respiratoire et le masque).

Pour sélectionner *Climate Control Auto^{MD}*

1. Sélectionnez le menu **Mes options**, tournez la molette pour mettre en évidence **Climate Ctrl** puis appuyez sur la molette.
2. Tournez la molette pour sélectionner **Auto** puis appuyez sur la molette pour confirmer le changement.



Température du circuit

En mode *Climate Control Auto^{MD}*, nul besoin de modifier les réglages. Toutefois, si l'air dans le masque devient trop chaud ou trop froid, vous pouvez ajuster la température pour être confortable.

Ajustement de la température du circuit

1. Sélectionnez le menu **Mes options**, tournez la molette pour mettre en évidence **Temp. du circuit** et appuyez ensuite sur la molette.
2. Tournez la molette pour ajuster la température puis appuyez sur la molette pour confirmer le changement. La température est ajustable entre **16°C et 30°C** ou **AUTO** ou **OFF** (désactivé).

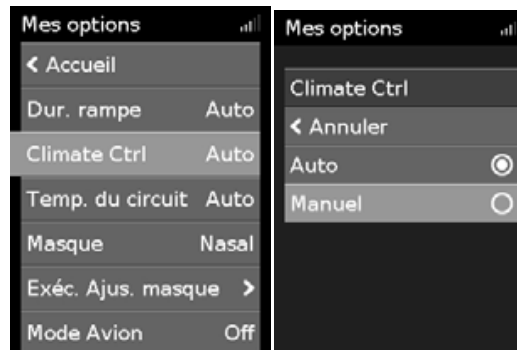


Climate Control Manuel^{MD}

Dans *Climate Control Manuel^{MD}*, la température du circuit et le niveau d'humidité peuvent être réglés indépendamment. Toutefois, une protection anti-condensation n'est pas garantie. Si présence de condensation, essayez d'abord d'augmenter la température du circuit. Si la température est trop élevée et que la condensation persiste, essayez de diminuer l'humidité.

Pour utiliser *Climate Control Manuel^{MD}*

1. Sélectionnez le menu **Mes options**, tournez la molette pour mettre en évidence **Climate Ctrl** puis appuyez sur la molette.
2. Tournez la molette pour sélectionner **Manuel** puis appuyez sur la molette pour confirmer le changement.



Température du circuit : Ajustement possible entre **16°C** et **30°C** ou **OFF**.

Niveau d'humidité : Ajustement du niveau d'humidité

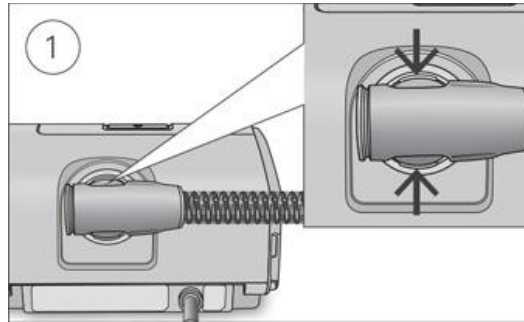
1. Dans le menu **Mes options**, tournez la molette pour mettre en évidence **Niv. d'Humidité** puis appuyez sur la molette.
2. Tournez la molette pour ajuster le niveau d'humidité et appuyez sur la molette pour enregistrer le changement. Vous pouvez régler le niveau d'humidité sur **Off** ou entre 1 et 8, où 1 est le réglage le plus bas et 8 est le réglage le plus élevé de l'humidité.



Entretien du circuit chauffant *ClimateLineAir^{MD}*

Nettoyez régulièrement votre circuit respiratoire pour assurer un traitement optimal. Les informations suivantes sont utiles pour le démontage, le nettoyage, la vérification et le remontage de votre circuit respiratoire.

Déconnexion : Tenez le raccord du circuit respiratoire, appliquez une pression douce pour libérer les boutons et éloignez-le doucement de l'appareil.



Nettoyez le circuit respiratoire à toutes les semaines

1. Nettoyez le circuit respiratoire à l'eau tiède avec un détergent doux. Ne plongez pas le bout avec fiche dans l'eau. Ne lavez pas le circuit respiratoire dans une machine à laver ou dans un lave-vaisselle.
2. Rincez soigneusement le circuit respiratoire et laissez-le sécher en le suspendant à l'abri de la lumière directe du soleil et/ou de la chaleur.

Vérification

Vous devez vérifier régulièrement que le circuit respiratoire n'est pas endommagé. Vous devez le remplacer s'il présente des trous, déchirures ou fissures.

Lorsque le circuit respiratoire est sec, vous pouvez le connecter à l'appareil.

Raccordez fermement le circuit respiratoire à la sortie d'air à l'arrière de l'appareil.

Source : Guide d'utilisation RESMED^{MD} *ClimateLineAir^{MD}* / *ClimateLineAir Oxy^{MD}*

Auteur : PNAVD – Québec, IUCPQ-UL 2019.

Toute reproduction est interdite sans l'autorisation du PNAVD-Québec de l'IUCPQ-UL.